

Promedon

Urology and Pelvic Floor

Información de la empresa: Distribución a EMEA & APAC

Promedon GmbH | An der Alten Spinnerei 5 | 83059 Kolbermoor | GERMANY

orders@promedon.com | Teléfono: +49 8031 900 400 | Fax: +49 08031 900 4040

Fabricado por: PROMEDON S.A. | www.promedon-upf.com

VIVIENDO CON
VICTO

INFORMACIÓN
PARA PACIENTES

PSD-00000410 (01) / JAN-2025



0197



VICTO

Adjustable Artificial Sphincter



Restaurando la continencia

VICTO es un esfínter urinario artificial ajustable, que se ofrece como una solución confiable para tratar la incontinencia urinaria de esfuerzo masculina. Consta de tres componentes preconectados: una bomba de control, un balón regulador de presión (BRP) y un manguito uretral. Los tres componentes forman un sistema hidráulico coherente que simula la función natural de su esfínter.

Este documento tiene como objetivo proporcionarle, como paciente, toda la información y el conocimiento del implante que va a recibir o que ya ha recibido, con el fin de mejorar su experiencia con VICTO, incluyendo:

- Los diferentes componentes de VICTO y su funcionamiento
- Cómo utilizar correctamente el implante
- Información sobre las diferentes intervenciones ambulatorias para ajustar la presión del sistema
- Información importante y preguntas frecuentes

¿Qué es la incontinencia urinaria de esfuerzo masculina?

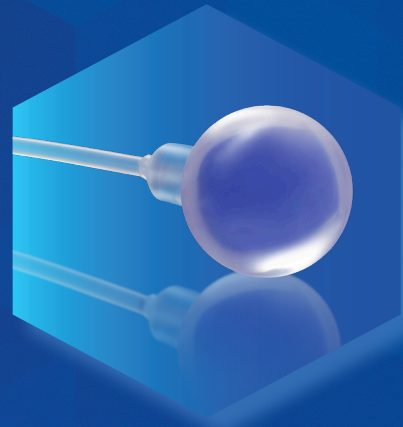
La incontinencia urinaria es una condición compleja que afecta a millones de hombres. Esta patología suele asociarse a una disminución de la calidad de vida, amenazando el estilo de vida tanto en las actividades sociales como laborales y afectando a la autoestima.

La incontinencia urinaria de esfuerzo es un tipo de pérdida involuntaria de orina, asociada a una deficiencia en el esfínter urinario para mantener la orina en la vejiga mientras se ejerce cierta presión sobre ella, como al toser, estornudar, reír o hacer ejercicio. Esto puede estar causado, por ejemplo, por un tratamiento previo de la próstata, como la prostatectomía.

Los componentes de VICTO

EL MANGUITO

El manguito uretral circunferencial se coloca alrededor de la uretra, ejerciendo presión para mantenerla cerrada y garantizar la continencia.



EL BALÓN REGULADOR DE PRESIÓN

El balón regulador de presión, también conocido como „reservorio“, se coloca en el abdomen y regula la presión del manguito, en función de la cantidad de líquido que haya dentro del sistema.

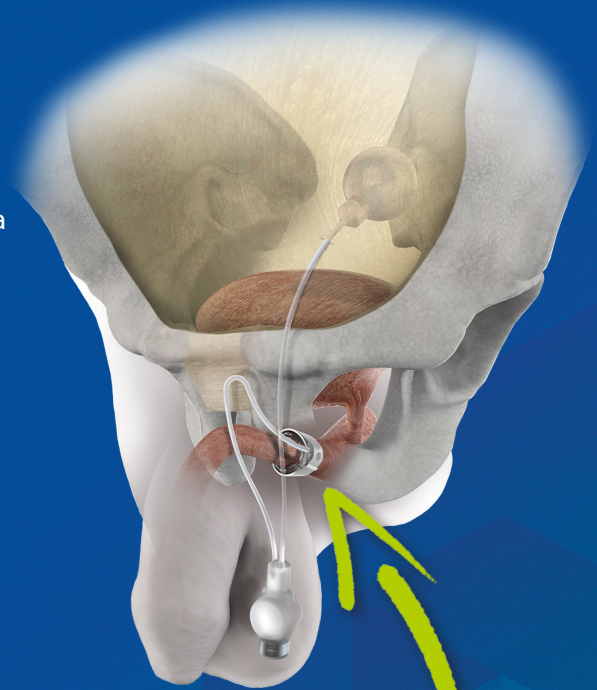


LA BOMBA

La bomba de control se coloca dentro del saco escrotal (escroto) y, al apretarla utilizando los dedos, puede abrir el manguito uretral para poder orinar y vaciar la vejiga.

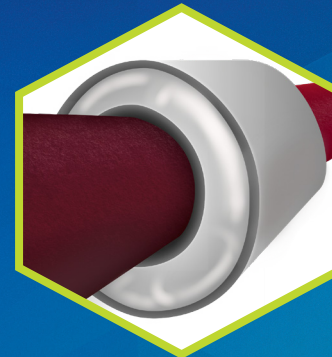
El funcionamiento de VICTO

Una vez que VICTO se activa entre 4 y 6 semanas después de la implantación, mantiene cerrado el paso de la orina. Sólo cuando se desea orinar, se debe manipular manualmente la bomba de control en el escroto, y así la uretra se abre para habilitar la micción.



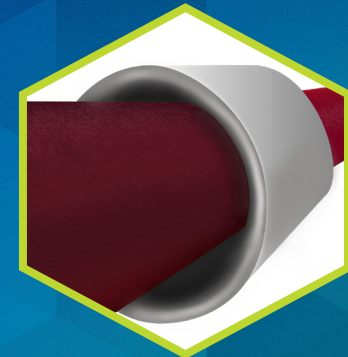
Estado de Continencia

El manguito está cerrado y el paso de la orina está bloqueado



Estado de Micción

El manguito se abre para vaciar la vejiga

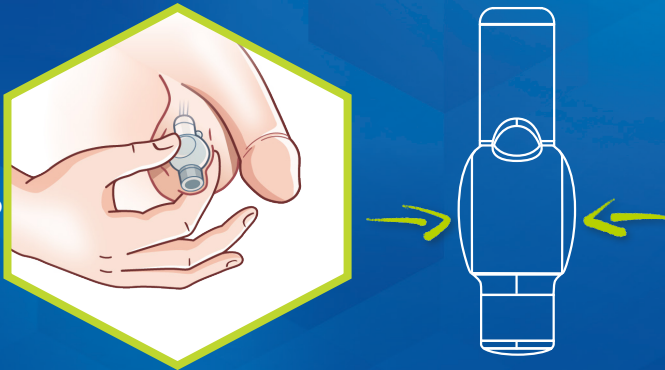


Como utilizar su VICTO

1 Abrir el manguito uretral para la micción

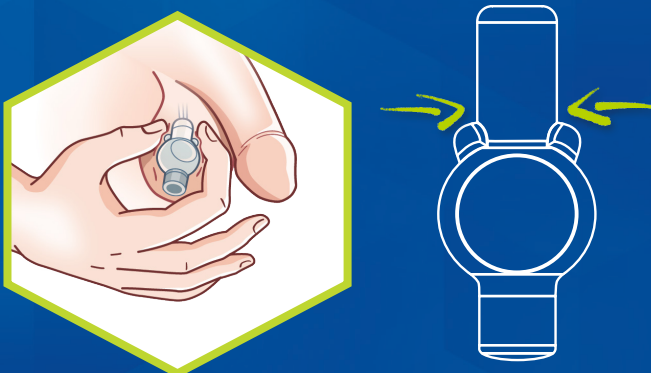
Para vaciar la vejiga correctamente, palpe la bomba situada en el escroto y agárrela por las caras planas con el pulgar y el dedo índice. Luego, apriete la bomba firmemente. Tras soltar la bomba, el manguito se abrirá permitiendo así la micción. Con apretar la bomba una vez es suficiente para descomprimir la uretra.

El mecanismo hidráulico de VICTO cierra el manguito automáticamente y alcanza la presión máxima establecida al cabo de unos 2 minutos. Este tiempo es suficiente para vaciar completamente la orina almacenada en su vejiga.



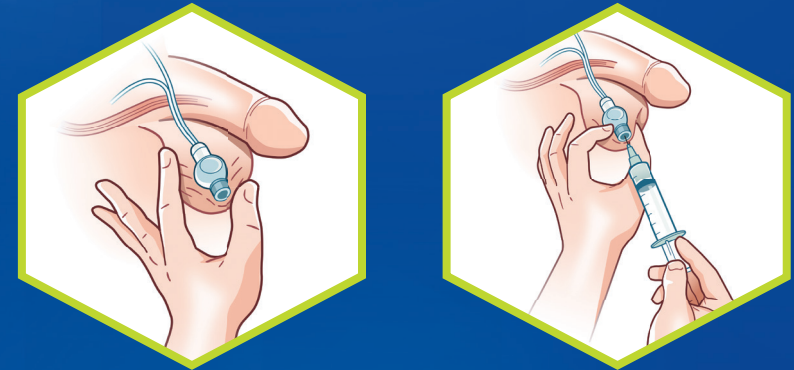
2 Función de cierre rápido

Si se requiere un cierre más rápido del manguito, esto se puede lograr, utilizando la "Función de cierre rápido" del implante. Para ello, localice las dos protuberancias palpables a los lados del cuello de la bomba y presione justo encima de ellos durante unos 5-10 segundos para cerrar completamente la uretra. Este mecanismo no debe utilizarse cada vez que se vacíe la vejiga, sólo en circunstancias en las que no se tenga tiempo para esperar el cierre automático.



3 Activación, Ajuste y Desactivación de VICTO

- La activación de su VICTO se realiza durante una intervención ambulatoria en un procedimiento mínimamente invasivo, normalmente entre 4 y 6 semanas después de la cirugía de implantación, dependiendo de su proceso de recuperación. Para aumentar la presión del sistema, su médico inyectará 4 ml de líquido en el implante a través del puerto de la bomba.
- Si no se consigue la continencia urinaria con la activación del dispositivo, se pueden realizar futuros ajustes mediante inyecciones adicionales de líquido para aumentar la presión que el manguito induce a la uretra.
- Para desactivar VICTO correctamente, el médico tiene que extraer 7 ml del líquido de su dispositivo mediante una intervención ambulatoria. Para la reactivación, el médico debe volver a inyectar en el implante, la misma cantidad de líquido que se extrajo anteriormente. VICTO sólo debe ser desactivado por el personal médico.



Por favor, informe a su médico, que puede encontrar más información en nuestra página web

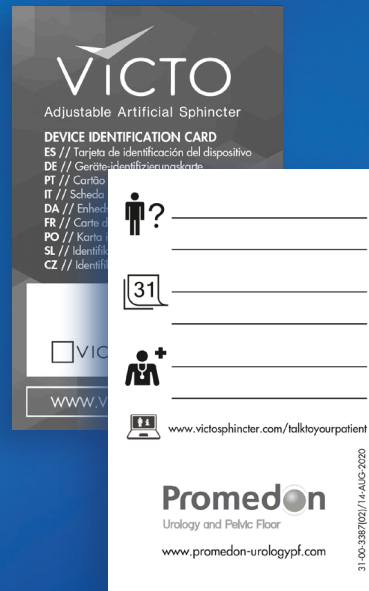
www.promedon-upf.com/victo

Información que debe saber

Tarjeta de identificación del implante

Esta tarjeta contiene información importante sobre su implante. Debe ser completada por el cirujano y entregada a usted después de la cirugía, antes de salir del hospital. Le recomendamos que cuide esta tarjeta y la lleve consigo, ya que es útil en caso de emergencia.

Su tarjeta de implante personal contiene información importante que puede necesitar durante muchos años. Por favor, entréguela al médico siempre que sea necesaria una intervención médica.



Intervenciones médicas

Los médicos y los profesionales de la salud deben estar informados sobre su implante VICTO. Esto es especialmente importante en el caso de intervenciones en las que se deba introducir un catéter u otro instrumento en la uretra. Si se realiza una intervención quirúrgica a través de la uretra sin la desactivación previa de VICTO, es posible que se produzcan lesiones en la uretra o daños en el implante. Estos daños pueden llegar a requerir la explantación del implante.

¿Cuándo debo contactar a mi médico?

Como con cualquier otro dispositivo médico, siempre existe la posibilidad de que ocurran complicaciones, infecciones o efectos secundarios. Si se produce alguno de los siguientes casos, por favor póngase en contacto con su médico inmediatamente:

- Dolor inusual o prolongado
- Enrojecimiento, hinchazón o erupción alrededor de la incisión o el escroto
- Secreción purulenta de la incisión
- Problemas para orinar
- Fiebre
- Partes del dispositivo son visibles a través de la piel
- La bomba no puede ser localizada o es más difícil de lo habitual
- La bomba no se puede manipular o es más difícil de lo habitual
- Reparación de la incontinencia urinaria de esfuerzo

Preguntas frecuentes FAQ

A continuación, encontrará las preguntas más frecuentes acerca del día a día con VICTO. Si tiene más preguntas o dudas médicas especiales, póngase en contacto con su médico:

- ¿Puedo montar en bicicleta?
Consulte a su médico antes de montar en bicicleta después de la operación.
- ¿Afectará VICTO a la actividad sexual?
VICTO no debería tener un efecto negativo en la actividad sexual. No obstante, sería bueno que informara a su pareja sobre su implante, para que entienda el dispositivo, por ejemplo, dónde se encuentra la bomba de control y cómo funciona.
- ¿Qué pasa con las actividades que suponen una presión adicional para mi cuerpo?
Le recomendamos que coordine todos los deportes y otras actividades con su médico.
- ¿Es posible realizar una resonancia magnética (RM)?
VICTO está condicionado por la RM, lo que significa que las imágenes son seguras para las exploraciones bajo campo magnético estático de 1,5T y 3T. Esta información se encuentra en su tarjeta de identificación del dispositivo.
- ¿Tengo que prestar especial atención a algo durante los controles de seguridad del aeropuerto?
No, la pequeña cantidad de metal en el implante no activará una alarma en el aeropuerto.

